



АДМИНИСТРАЦИЯ НИЖНЕВАРТОВСКОГО РАЙОНА
Ханты-Мансийского автономного округа – Югры

ПОСТАНОВЛЕНИЕ

от 19.06.2018

№ 1376

г. Нижневартовск

Об утверждении документации по
планировке территории

В соответствии со статьей 45 Градостроительного кодекса Российской Федерации, постановлением Правительства Российской Федерации от 12.05.2017 № 564 «Об утверждении положения о составе и содержании проектов планировки территории, предусматривающих размещение одного или нескольких линейных объектов», постановлением администрации района от 11.12.2017 № 2558 «Об утверждении Порядка принятия решения о подготовке документации по планировке территории для линейных объектов (за исключением линейных объектов местного значения), размещение которых планируется на территориях двух и более поселений и (или) межселенной территории в границах Нижневартовского района, и ее утверждения»:

1. Утвердить документацию по планировке территории для линейного объекта «Обустройство Орехово-Ермаковского месторождения. Строительство трубопроводов» в составе:

- 1.1. Основная часть проекта планировки территории согласно приложению 1.
- 1.2. Основная часть проекта межевания территории согласно приложению 2.

2. Контроль за выполнением постановления возложить на исполняющего обязанности заместителя главы района по жилищно-коммунальному хозяйству и строительству М.Ю. Канышеву.

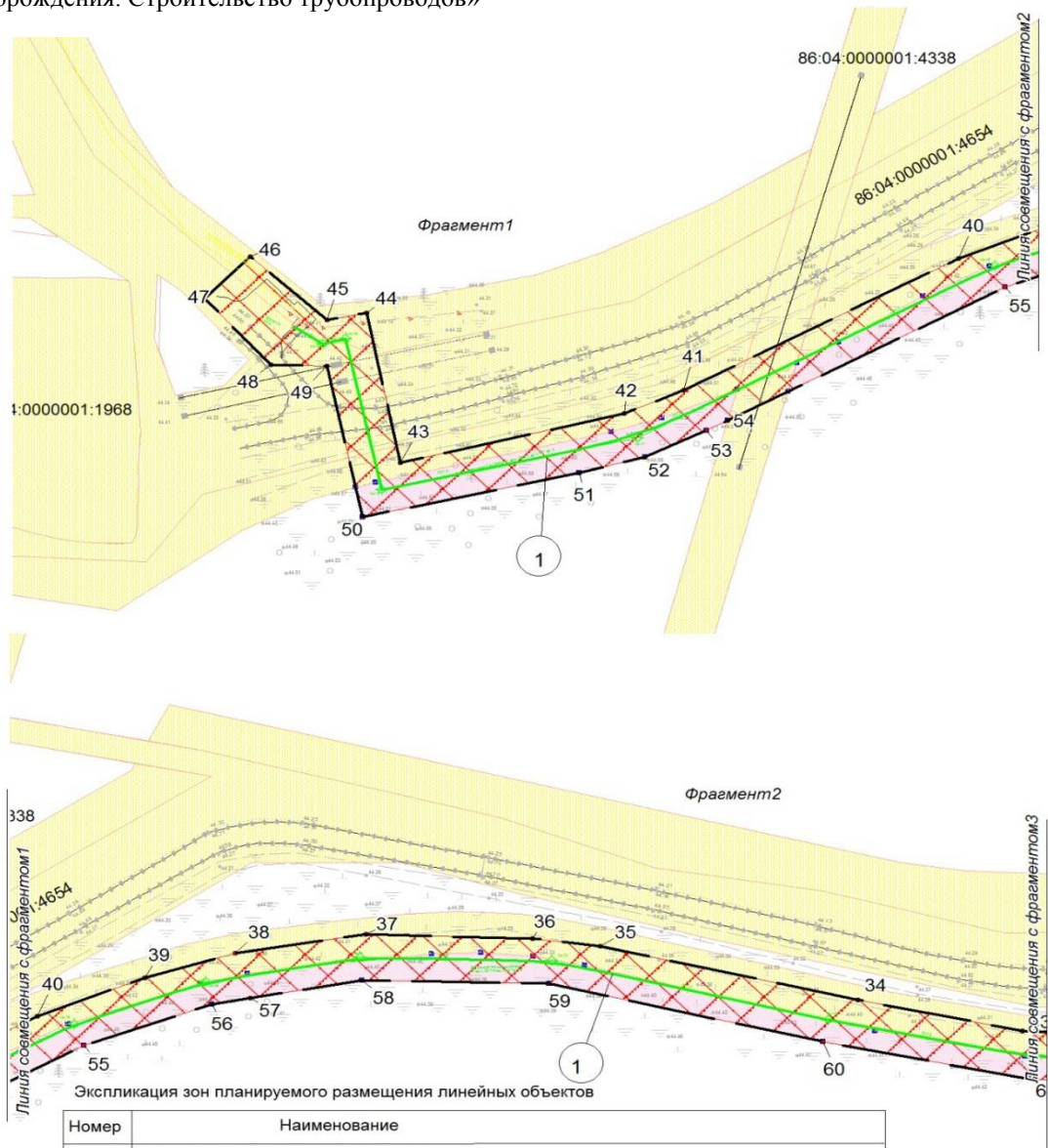
Глава района

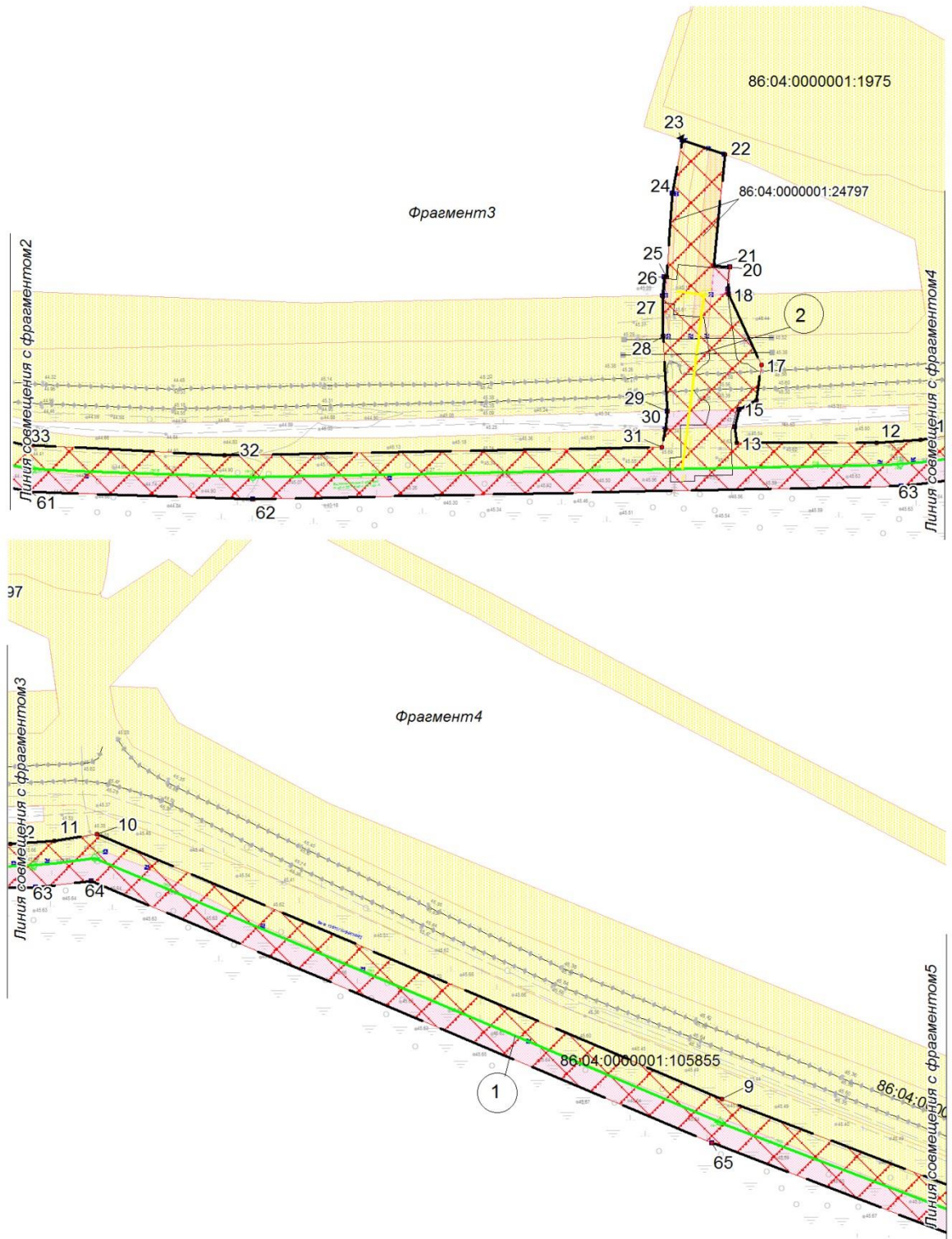


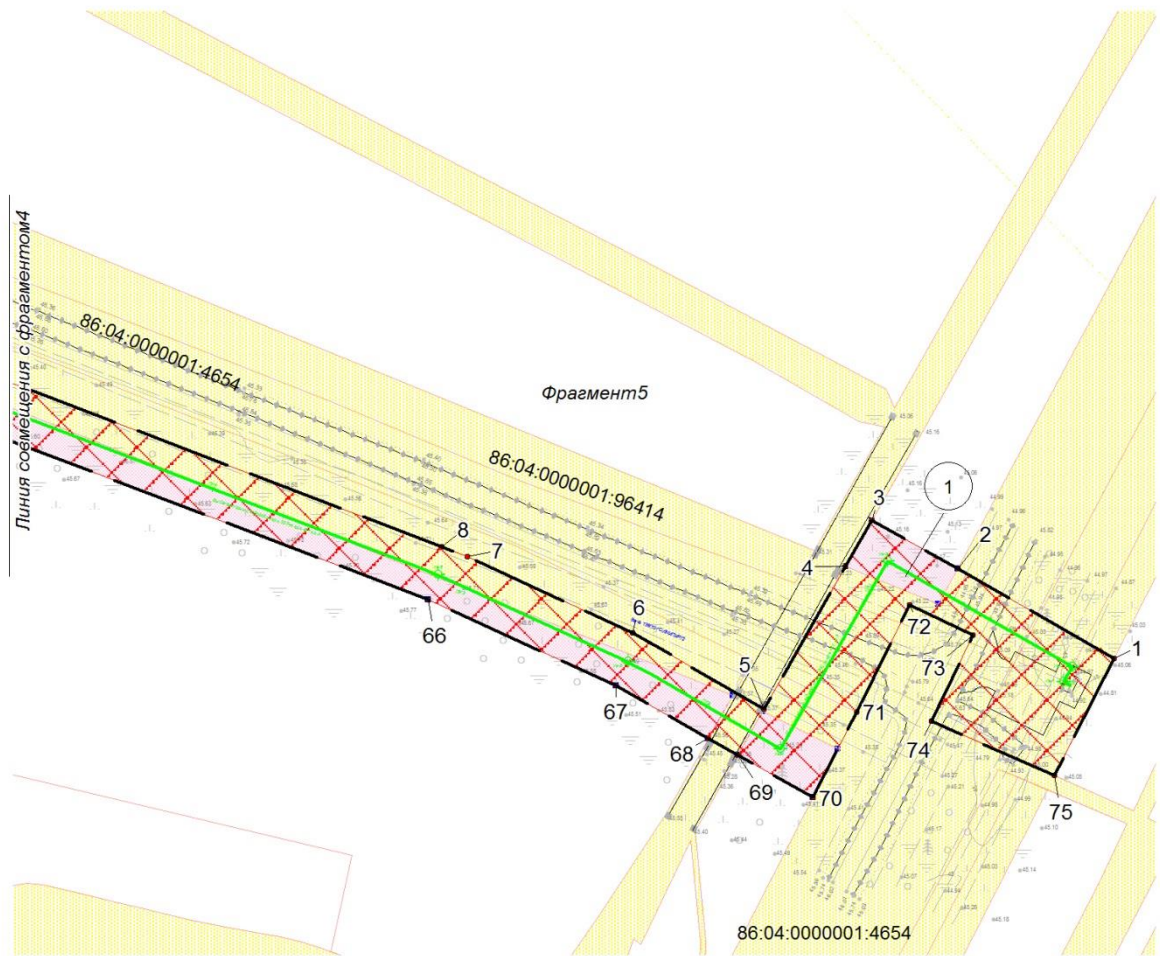
Б.А. Саломатин

Основная часть проекта планировки территории I. Проект планировки территории. Графическая часть

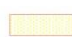
Чертеж границ зон планируемого размещения линейных объектов и чертеж красных линий по объекту «Обустройство Орехово-Ермаковского месторождения. Строительство трубопроводов»











УСЛОВНЫЕ ОБОЗНАЧЕНИЯ

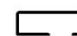
 - земельные участки, согласно сведениям государственного кадастра недвижимости, государственного лесного реестра

 - граница образуемого земельного участка

 **1** - точка поворота границы зоны планируемого размещения линейных объектов, красных линий

 **1** - номер линейного объекта

 - зона планируемого размещения линейного объекта

 - устанавливаемые красные линии

86:04:0000001:4654 - кадастровый номер земельного участка

Каталог координат красных линий

№	X	Y
1	930622,66	4393748,98
2	930655,96	4393691,23
3	930673,85	4393659,23
4	930656,85	4393649,60
5	930604,13	4393619,23
6	930632,16	4393570,74
7	930660,64	4393509,34
8	930664,28	4393499,91
9	930741,91	4393295,83
10	930861,42	4393013,79
11	930858,47	4392994,54
12	930857,03	4392974,56
13	930857,13	4392911,11
14	930864,48	4392910,27
15	930872,42	4392912,36
16	930876,60	4392920,17
17	930892,53	4392922,29
18	930924,58	4392907,48
19	930926,74	4392907,21
20	930936,96	4392907,98
21	930937,67	4392900,78
22	930988,07	4392905,71
23	930994,70	4392886,40
24	930970,54	4392881,85
25	930932,50	4392879,51
26	930932,56	4392878,21
27	930923,88	4392877,38
28	930905,44	4392877,83
29	930871,50	4392879,69
30	930863,43	4392878,70
31	930855,05	4392877,24
32	930851,51	4392678,46
33	930856,18	4392587,51
34	930870,08	4392520,57
35	930893,70	4392415,54
36	930897,26	4392387,62
37	930899,19	4392319,72
38	930890,58	4392266,55
39	930879,66	4392229,49
40	930862,72	4392185,82
41	930804,42	4392073,72
42	930794,17	4392049,38
43	930772,23	4391957,91
44	930838,70	4391944,10

45	930835,67	4391928,15
46	930863,65	4391896,56
47	930844,94	4391878,00
48	930815,82	4391905,18
49	930815,21	4391928,01
50	930748,40	4391942,66
51	930767,77	4392030,90
52	930774,77	4392057,75
53	930786,52	4392082,81
54	930791,23	4392091,72
55	930850,00	4392204,72
56	930868,18	4392256,99
57	930870,83	4392272,47
58	930878,73	4392318,19
59	930877,36	4392394,33
60	930851,43	4392506,31
61	930835,06	4392590,07
62	930831,46	4392691,44
63	930837,43	4392985,99
64	930840,44	4393011,12
65	930722,07	4393291,49
66	930644,49	4393494,76
67	930612,81	4393564,62
68	930593,07	4393598,73
69	930586,88	4393609,59
70	930571,25	4393637,38
71	930602,99	4393653,56
72	930642,71	4393673,22
73	930631,42	4393696,69
74	930599,48	4393681,24
75	930579,33	4393726,89

II. Положение о размещении линейных объектов

2.1. Наименование, основные характеристики и назначение планируемых для размещения линейных объектов.

Проектом предусмотрено строительство следующих линейных объектов:

высоконапорный водовод «т.вр к.337 – т.вр.к.421 гр.А»;

высоконапорный водовод «т.вр к.337 – т.вр.к.421 гр.А (подключение)».

Основные характеристики линейных объектов приведены в таблице 1.

Таблица 1. Основные характеристики

Наименование	Единица измерения	Количество
Высоконапорный водовод т.вр к.337 – т.вр.к.421 гр.А		
- протяженность*	м	2 018
- диаметр трубы/толщина стенки	мм	168/14
- проектная мощность	м3/сут	1 340
- пропускная способность	м3/сут	1 800
- категория трубопровода	-	II
- класс трубопровода	-	III
Высоконапорный водовод «т.вр к.337 – т.вр.к.421 гр.А (подключение)»		
- протяженность	м	92
- диаметр трубы/толщина стенки	мм	114/10
- проектная мощность	м3/сут	262
- пропускная способность	м3/сут	1 497
- категория трубопровода	-	II
- класс трубопровода	-	III

*Протяженность уточняется в процессе проектирования в границах зон планируемого размещения линейных объектов

Высоконапорные трубопроводы предназначены для подачи воды на нагнетательные скважины и для дальнейшего закачивания в нефтеносные пласты.

2.2. Перечень субъектов Российской Федерации, муниципальных районов, городских округов в составе субъектов Российской Федерации, перечень поселений, населенных пунктов, внутригородских территорий городов федерального значения, на территориях которых устанавливается зона планируемого размещения линейного объекта.

Зона планируемого размещения проектируемого объекта находится на землях промышленности и на землях лесного фонда (межселенная территория), находящихся в ведении территориального отдела Мегионского лесничества, Куль-Еганское участковое лесничество Ханты-Мансийского автономного округа – Югры на Орехово-Ермаковском месторождении.

Географически территория расположена в центральной части Западно-Сибирской равнины, на территории Орехово-Ермаковского месторождения, в 11 км на запад от п. Сартъеган, и в 31 км на юго-запад от г. Нижневартовск.

2.3. Перечень координат характерных точек границ зон планируемого размещения линейных объектов

Координаты характерных точек границ зоны планируемого размещения совпадают с установленными красными линиями проектируемого объекта и приведены в таблице 2.

Координаты границ земельных участков, необходимых для размещения проектируемого объекта, в графических материалах определены в местной системе координат Ханты-Мансийского автономного округа – Югры МСК-86.

Таблица 2. Координаты характерных точек границ зоны планируемого размещения

№	X	Y	34	930870,08	4392520,57	68	930593,07	4393598,73
1	930622,66	4393748,98	35	930893,70	4392415,54	69	930586,88	4393609,59
2	930655,96	4393691,23	36	930897,26	4392387,62	70	930571,25	4393637,38
3	930673,85	4393659,23	37	930899,19	4392319,72	71	930602,99	4393653,56
4	930656,85	4393649,60	38	930890,58	4392266,55	72	930642,71	4393673,22
5	930604,13	4393619,23	39	930879,66	4392229,49	73	930631,42	4393696,69
6	930632,16	4393570,74	40	930862,72	4392185,82	74	930599,48	4393681,24
7	930660,64	4393509,34	41	930804,42	4392073,72	75	930579,33	4393726,89
8	930664,28	4393499,91	42	930794,17	4392049,38			
9	930741,91	4393295,83	43	930772,23	4391957,91			
10	930861,42	4393013,79	44	930838,70	4391944,10			
11	930858,47	4392994,54	45	930835,67	4391928,15			
12	930857,03	4392974,56	46	930863,65	4391896,56			
13	930857,13	4392911,11	47	930844,94	4391878,00			
14	930864,48	4392910,27	48	930815,82	4391905,18			
15	930872,42	4392912,36	49	930815,21	4391928,01			
16	930876,60	4392920,17	50	930748,40	4391942,66			
17	930892,53	4392922,29	51	930767,77	4392030,90			
18	930924,58	4392907,48	52	930774,77	4392057,75			
19	930926,74	4392907,21	53	930786,52	4392082,81			
20	930936,96	4392907,98	54	930791,23	4392091,72			
21	930937,67	4392900,78	55	930850,00	4392204,72			
22	930988,07	4392905,71	56	930868,18	4392256,99			
23	930994,70	4392886,40	57	930870,83	4392272,47			
24	930970,54	4392881,85	58	930878,73	4392318,19			
25	930932,50	4392879,51	59	930877,36	4392394,33			
26	930932,56	4392878,21	60	930851,43	4392506,31			
27	930923,88	4392877,38	61	930835,06	4392590,07			
28	930905,44	4392877,83	62	930831,46	4392691,44			
29	930871,50	4392879,69	63	930837,43	4392985,99			
30	930863,43	4392878,70	64	930840,44	4393011,12			
31	930855,05	4392877,24	65	930722,07	4393291,49			
32	930851,51	4392678,46	66	930644,49	4393494,76			
33	930856,18	4392587,51	67	930612,81	4393564,62			

2.4. Перечень координат характерных точек границ зон планируемого размещения линейных объектов, подлежащих переносу (переустройству) из зон планируемого размещения линейных объектов.

Проектом планировки территории не предусматривается перенос (переустройство) проектируемых объектов из зон планируемого размещения объекта.

2.5. Предельные параметры разрешенного строительства, реконструкции объектов капитального строительства, входящих в состав линейного объекта в границах зон планируемого размещения.

Предельные (минимальные и (или) максимальные) размеры земельных участков и предельные параметры разрешенного строительства, реконструкции объектов капитального строительства не подлежат установлению.

Учитывая основные технические характеристики проектируемого объекта, проектом планировки территории определены границы зоны его планируемого размещения.

Границы зоны планируемого размещения объекта установлена в соответствии с требованиями действующих норм отвода земель и учтена при разработке рабочего проекта. Площади земельных участков под проектируемый объект приведены в таблице 3.

Таблица 3. Площади земельных участков под проектируемый объект

Наименование объекта (кадастровый номер)	Площадь вновь испрашиваемых земельных участков, га	Площадь по земельным участкам, стоящих на кадастровом учете и ранее предоставленных в аренду, га	Зона застройки, га
«Обустройство Орехово-Ермаковского месторождения. Строительство трубопроводов»	2,1100	2,7271	4,8371

2.6. Информация о необходимости осуществления мероприятий по защите сохраняемых объектов капитального строительства (здание, строение, сооружение, объекты, строительство которых не завершено) существующих и строящихся на момент подготовки территории, а также объектов капитального строительства, планируемых к строительству в соответствии ранее утвержденной документацией по планировке территории, от возможного негативного воздействия в связи с размещением линейных объектов

Проектируемые линейные объекты пересекает существующие коммуникации, в связи с этим необходимо разработать мероприятия по защите сохраняемых объектов капитального строительства от возможного негативного воздействия.

2.7. Информация о необходимости осуществления мероприятий по сохранению объектов культурного наследия от возможного негативного воздействия в связи с размещением линейных объектов.

В настоящее время на планируемой территории отсутствуют памятники истории и культуры. В связи с этим на территории планируемого размещения объекта мероприятий по сохранению объектов культурного наследия не требуется, в виду того что испрашиваемый земельный участок располагается вне границ территорий, зон охраны объектов культурного наследия (подтверждается заключением Службы государственной охраны объектов культурного наследия ХМАО – Югры № 17-3489 от 30.10.2017)

2.8. Информация о необходимости осуществления мероприятий по охране окружающей среды.

Для уменьшения воздействия на окружающую среду при строительстве и эксплуатации проектируемого объекта необходимо предусмотреть мероприятия по охране окружающей среды.

2.9. Информация о необходимости осуществления мероприятий по защите территории от чрезвычайных ситуаций природного и техногенного характера, в том числе по обеспечению пожарной безопасности и гражданской обороне.

Основными показателями при определении категории объекта по гражданской обороне являются объемы работ по обеспечению выполнения мобилизационного задания Федерального, регионального и областного уровней.

Согласно Показателям для отнесения организаций к категориям по ГО Постановления Правительства Российской Федерации № 1115 от 19.09.1998 «О порядке отнесения организаций к категориям по гражданской обороне» и данных Главного управления МЧС России по ХМАО – Югре, проектируемые объекты являются некатегоризованными.

Близлежащие объекты и города, отнесенные к категории по ГО – отсутствуют.

По данным Главного управления МЧС по ХМАО:

объект находится, согласно зонированию по СНиП 2.01.51-90 вне зон возможных разрушений и заражения;

требований к типу, защитным свойствам, характеристикам систем жизнеобеспечения и готовности к приему укрываемых ЗС на проектируемом объекте - нет;

опасные природные процессы (землетрясения, оползни, сели, лавины, наводнения, ураганы, смерчи и др.) не наблюдаются;

близлежащие объекты и города, отнесённые к категориям ГО – отсутствуют;

Проектируемый объект в административном отношении располагается в Нижневартовском районе Ханты-Мансийского автономного округа Тюменской области и в соответствии со СНиП 2.01.51-90 «Инженерно-

технические мероприятия гражданской обороны» в зону светомаскировки не попадает.

Рядом с проектируемым объектом гидроузлы, аварии на которых могут привести к катастрофическому затоплению, отсутствуют, проектируемый объект в зону возможного катастрофического затопления не попадает.

Проектируемый объект не имеет мобилизационного задания на военное время, полученного в установленном порядке, поэтому численность наибольшей работающей смены объекта в военное время не определена.



**Основная часть проекта межевания территории
 I. Текстовая часть проекта межевания территории**

1.1. Перечень и сведения о площади образуемых земельных участков, в том числе возможные способы их образования.

Образуемые земельные участки под строительство и эксплуатацию объекта, образуются из земель лесного фонда.

Площади земельных участков, подлежащих межеванию, приведены в таблице 1.

Таблица 1. Площади земельных участков, подлежащих межеванию

№ земельного участка	Испрашиваемая площадь земельного участка, кв.м.	Категория земель
86:04:0000001:97797:3У1	20300	земли лесного фонда

Границы и координаты земельных участков в графических материалах проекта определены в местной системе координат ХМАО – Югры МСК-86.

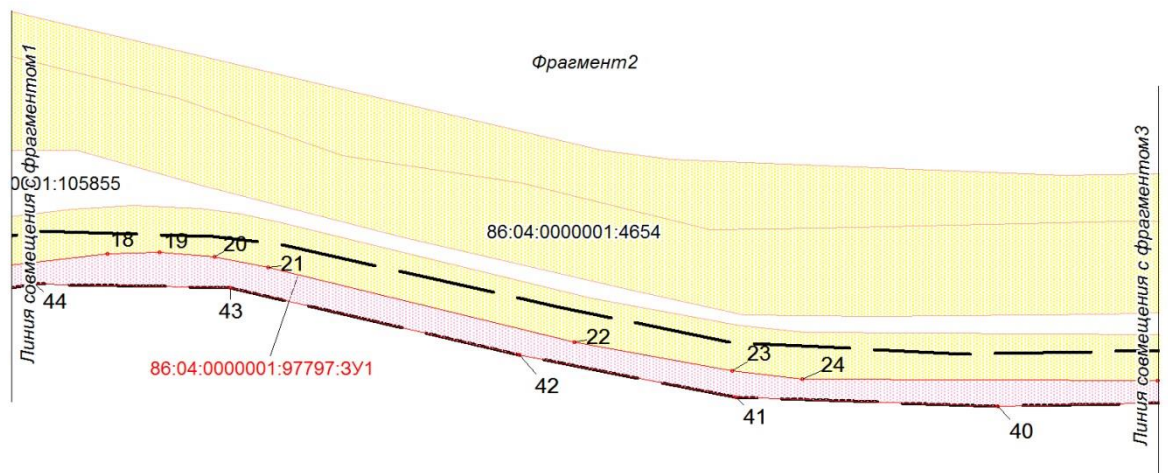
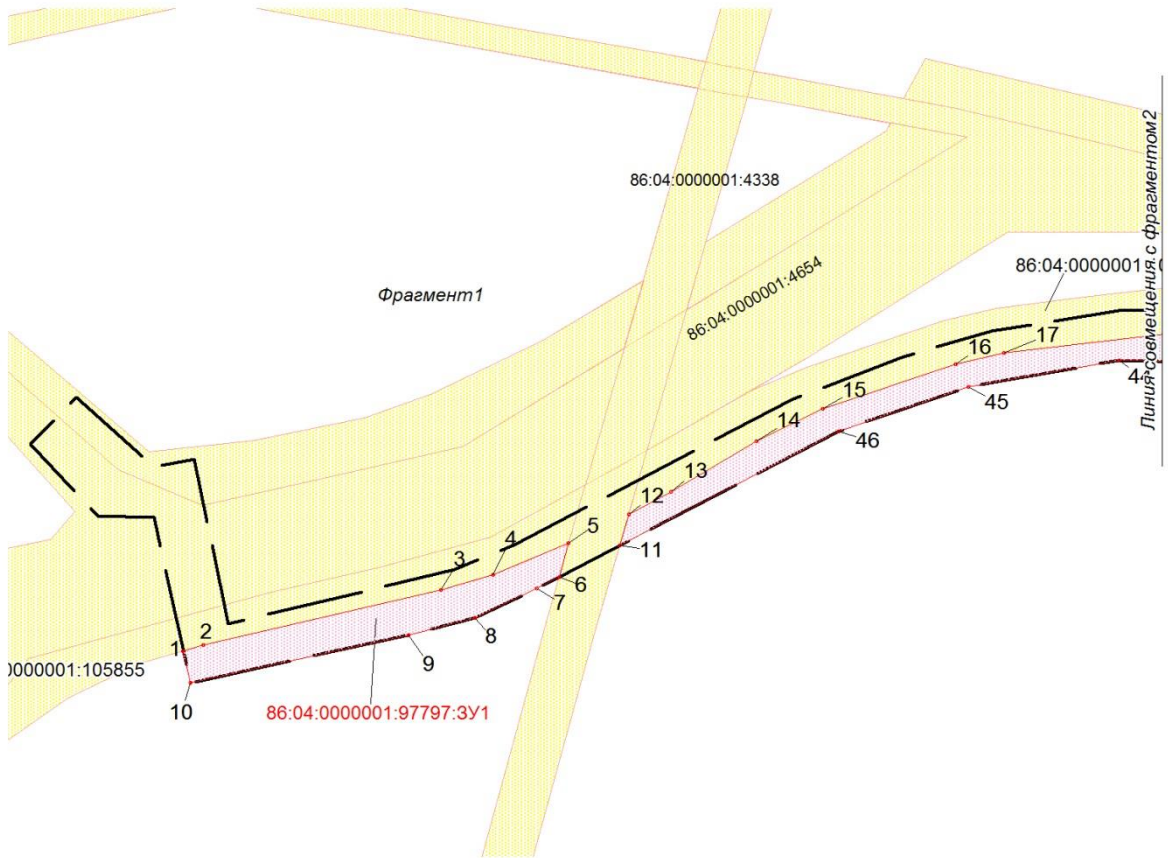
1.2. Перечень и сведения о площади образуемых земельных участков, которые будут отнесены к территориям общего пользования или имуществу общего пользования, в том числе в отношении которых предполагаются резервирование и (или) изъятие для государственных или муниципальных нужд.

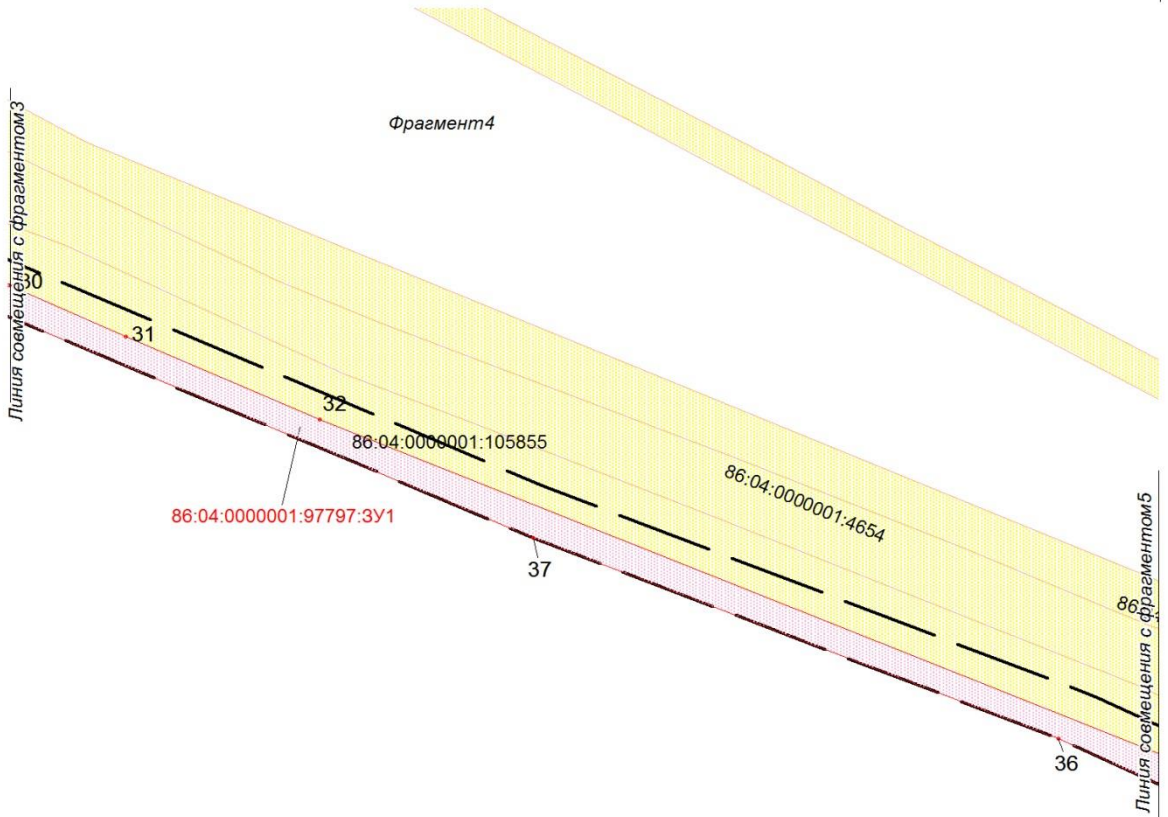
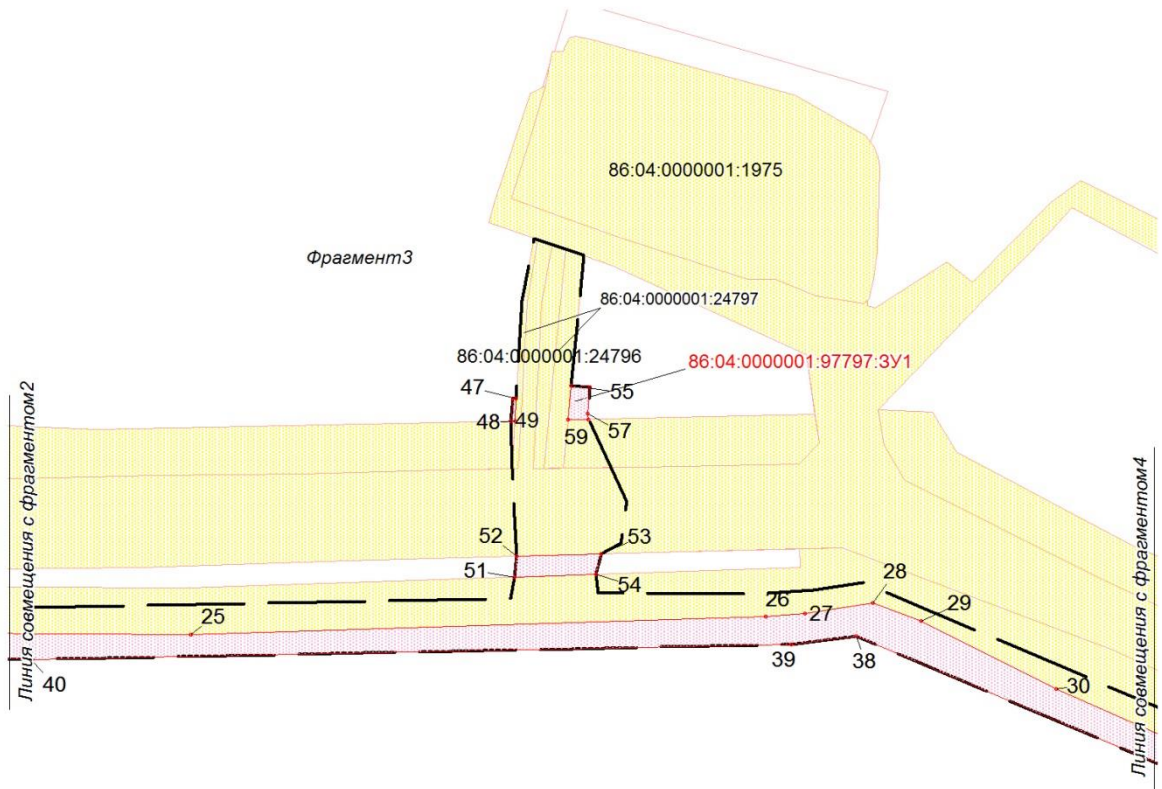
Изъятие земельных участков для государственных муниципальных нужд для размещения проектируемого объекта не требуется.

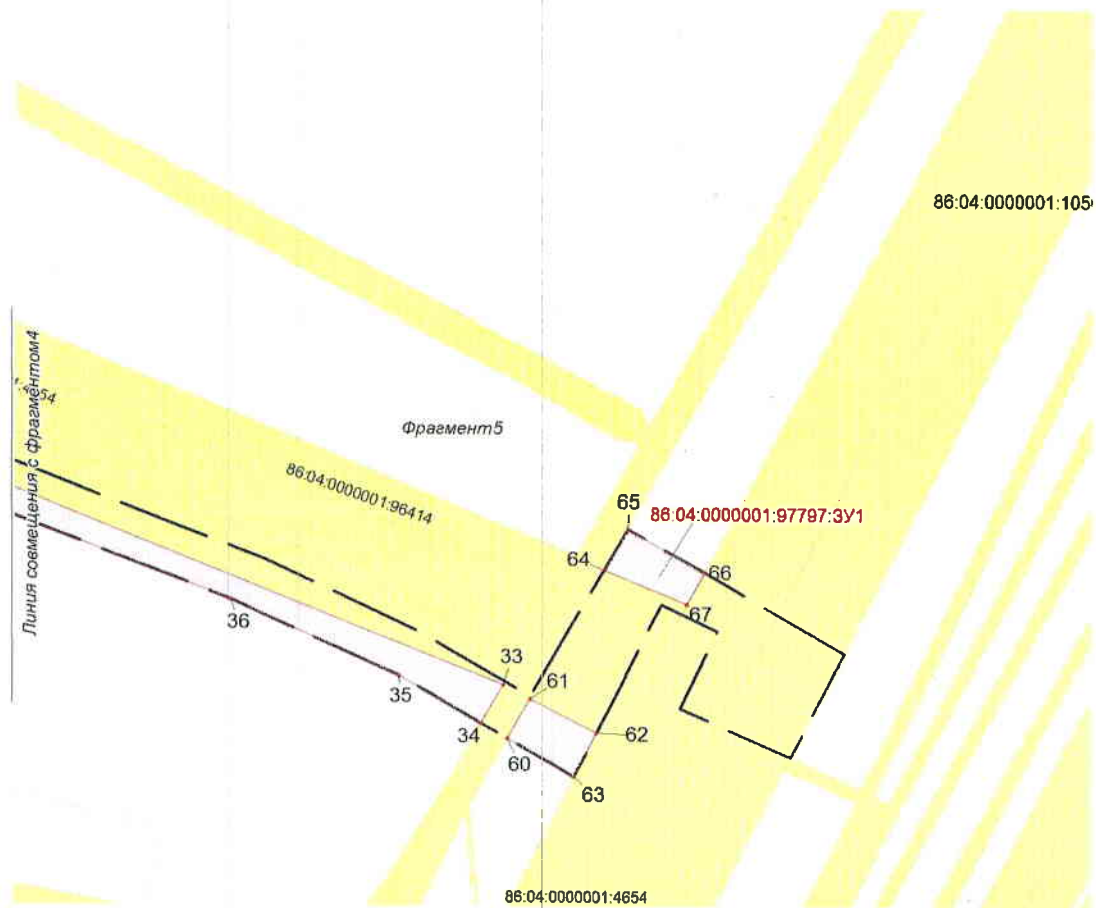
1.3. Вид разрешенного использования образуемых земельных участков в соответствии с проектом планировки территории.

Вид разрешенного использования – недропользование.



II. Чертежи межевания территории








УСЛОВНЫЕ ОБОЗНАЧЕНИЯ

-  - земельные участки, согласно сведениям государственного кадастра недвижимости
-  - граница образуемого земельного участка

- 1 - точка поворота границы земельного участка устанавливаемые при проведении кадастровых работ

86:04:0000001:116671 - кадастровый номер земельного участка

86:04:0000001:97797:3У - кадастровый номер образуемого земельного участка

-  - утверждаемые красные линии

